



GELUID

**! KLIK OP DE ONDERWERPEN
VOOR MEER INFORMATIE**



NIEUWBOUW EN TRANSFORMATIE WONINGEN

- Woon- en leefmilieu
- Geluidwering



INDUSTRIE EN BEDRIJVEN

- Gezonde industrieterreinen
- Omgevingsvergunning activiteit milieu en maatwerk
- Geluidmetingen



BOUWLAWAAI EN LAWAAI VAN APPARATEN

- Ontheffingen voor bouwlawaai
- Ontheffingen verbod hinderlijk geluid



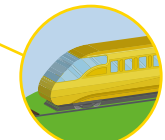
HORECA

- Geluidmetingen
- Maatwerk



EVENEMENTEN EN FESTIVITEITEN

- Evenementenvergunning
- Geluidmetingen
- Klachten geluidsoverlast



(SPOOR) WEGVERKEERSGELUID

- Ruimtelijke ontwikkelingen rondom wegen en bij aanleg en reconstructie
- Gemeentelijke wegen
- Provinciale wegen

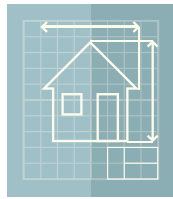
RUIMTELIJKE ORDENING

- Landbouw en natuur
- Wonen
- Industrie en bedrijven
- Recreatie
- Transport



NIEUWBOUW EN TRANSFORMATIE WONINGEN

Bij het opstellen van omgevingsplannen, het toedelen van functies aan locaties en bij omgevingsplanactiviteiten (vergunningplichtige activiteit of activiteit in strijd met omgevingsplan), is het van belang om na te gaan of er sprake is van een goede woon- en leefsituatie in het kader van gezondheid. De beoordeling van geluid maakt hier onderdeel van uit. Zo gelden er specifieke eisen voor de geluidsbelasting op een gevel. Bij nieuwbouw van woningen en bij transformatie (bijvoorbeeld het omvormen van leegstaand vastgoed, zoals kantoren, naar woningen) wordt hiernaar gekeken en wordt duidelijk of (bouwtechnische) maatregelen moeten worden getroffen om een aanvaardbaar geluidsniveau te bereiken.



Wat is de rol van de OFGV?

- De OFGV kan een goede inschatting maken over de geluidssituatie bij plannen voor bijvoorbeeld nieuwbouw of transformatie van woningen;
- We adviseren gemeenten en provincies in een vroeg stadium over geluid en ruimtelijke ontwikkelingen, om bij de (her)ontwikkeling zo goed mogelijk eventuele maatregelen bij de planvorming te kunnen betrekken en zo een zo goed mogelijk woon- en leefklimaat te bereiken;
- We beoordelen akoestische onderzoeken in samenhang met bouwtekeningen die bij vergunningaanvragen worden ingediend en adviseren gemeenten en provincies over het aanvaardbare geluidsniveau en eventueel te nemen maatregelen;

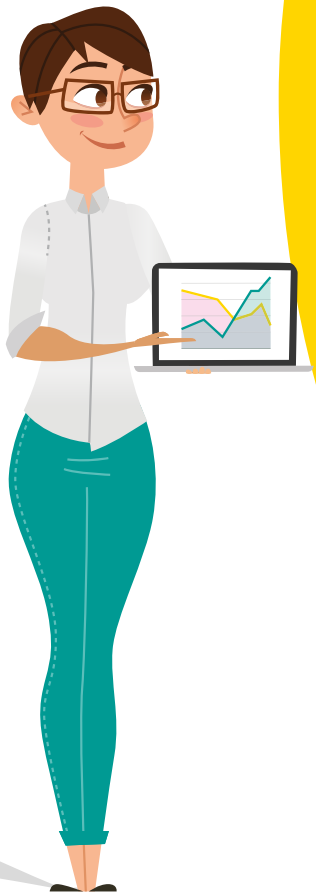
- We ondersteunen en helpen gemeenten in het motiveren waarom er bij bepaalde ruimtelijke ontwikkelingen al dan niet sprake is van een goede woon- en leefsituatie in het kader van geluid.

Hoe is het geregeld in de Omgevingswet?

Geluid speelt als milieuaspect vooral lokaal een belangrijke rol. De aanvaardbaarheid van geluid is onder de Omgevingswet daarom vooral een afweging voor gemeenten. In het omgevingsplan komen de meeste direct werkende regels over geluid te staan. In het omgevingsplan geven gemeenten voor elke locatie (straks) aan wat de gewenste geluidskwaliteit is op geluidgevoelige gebouwen (zoals woningen). Deze geluidskwaliteit is gebaseerd op de instructieregels uit het Besluit kwaliteit leefomgeving (Bkl). De instructieregels geven standaardwaarden voor geluid en regelen daarnaast welke ruimte een gemeente heeft om hogere of lagere waarden toe te passen op bepaalde locaties.

De regels in het omgevingsplan moeten ervoor zorgen dat de geluidsbelasting van activiteiten op geluidgevoelige gebouwen aanvaardbaar is. In dit kader wordt gekeken naar het toelaten van activiteiten in de buurt van geluidgevoelige gebouwen, maar tegelijkertijd ook het toelaten van geluidgevoelige gebouwen, zoals woningen, in de buurt van bestaande activiteiten.

Voor de OFGV wordt het omgevingsplan van de gemeente dus een belangrijk instrument om te adviseren over het aanvaardbare geluidsniveau bij nieuwbouw en transformatie van woningen.





INDUSTRIE EN BEDRIJVEN

Industrie en bedrijven produceren veelal lawaai. Daarom zijn ze vaak te vinden op bedrijven- en industrieterreinen. Op sommige bedrijven- en industrieterreinen gelden speciale geluidsregels en grenswaarden. Het gaat om de zogenaamde gezoneerde industrieterreinen. Op een gezoneerd terrein wordt de totale toegestane geluidbelasting voor het gehele terrein beheerd. Is er bijvoorbeeld sprake van de vestiging van een geluid producerend nieuw bedrijf op het industrieterrein? Dan wordt er gekeken hoeveel geluidsruijme er in totaliteit voor het hele terrein nog over is en of het bedrijf past binnen deze totaal toegestane geluidbelasting

Wat is de rol van de OFGV?

- De OFGV beoordeelt akoestische onderzoeken bij vergunningaanvragen voor industrie en bedrijven;
- We houden toezicht en handhaven op de geluidnormen uit het Activiteitenbesluit milieubeheer of de omgevingsvergunning bij bedrijfsmatige activiteiten;
- We voeren geluidmetingen uit en rapporteren hierover;
- De OFGV beheert bedrijven- en industrieterreinen met een geluidproductieplafond.

Hoe is het geregeld in de Omgevingswet?

De regels voor bescherming tegen geluid van bedrijven op een industrie- of bedrijventerrein staan (straks) ook in het omgevingsplan. Voor een aantal bedrijven staan er locatieafhankelijke regels over geluid in het Besluit activiteiten leefomgeving (Bal). Het gaat dan om bijvoorbeeld regels over het bewerken van metalen of het proefdraaien van verbrandingsmotoren. Is er sprake van een vergunningsplichtig of meldingsplichtig bedrijf? Dan kunnen er ook vergunning- of maatwerkvoorschriften gelden voor die specifieke locatie.

Ook de speciale geluidsregels en waarden die gelden op de gezoneerde industrieterreinen zijn (straks) terug te vinden in het omgevingsplan. De term gezoneerd industrieterrein komt onder de Omgevingswet niet meer terug. In het omgevingsplan wordt gesproken van geluid bij bedrijven op een industrieterrein met een geluidproductieplafond. Het geluid van bedrijfsmatige activiteiten wordt met behulp van dit geluidproductieplafond beheerd.





BOUWLAWAAI EN LAWAAI VAN APPARATEN

Bouwwerkzaamheden kunnen zorgen voor geluidhinder voor omwonenden. Bouwlawaai is vaak niet te voorkomen. Juist om deze reden verdient dit onderwerp aandacht in de voorbereiding van bouwprojecten. Voor het bedrijfsmatig (ver)bouwen van bouwwerken en voor sloopwerkzaamheden zijn er geluidsregels die ervoor moeten zorgen dat bouwlawaai zoveel mogelijk wordt voorkomen en beperkt.



Bij weg- of spoorwegwerkzaamheden speelt de Algemene Plaatselijke Verordening (APV) een rol. In de APV is een verbod opgenomen om toestellen of geluidsapparaten buiten inrichtingen (bedrijven) in werking te hebben of handelingen te verrichten op een zodanige wijze dat voor een omwonende of voor de omgeving geluidhinder wordt veroorzaakt. Van dit verbod kan in bepaalde gevallen ontheffing worden verleend.

Wat is de rol van de OFGV?

- De OFGV beoordeelt de aanvraag voor de ontheffing en de akoestische onderzoeken/informatie;

- We adviseren over de noodzaak van maatregelen;
- We adviseren over de op te nemen ontheffingsvoorwaarden;
- De OFGV kan klachten over geluidhinder behandelen.

Hoe is het geregeld in de Omgevingswet?

De regels over bouwlawaai komen onder de Omgevingswet terug in het Besluit bouwwerken leefomgeving (Bbl). Het gaat om regels ter voorkoming van bouwlawaai tijdens de bouwfase van bijvoorbeeld woningen.

Onder de werking van de Omgevingswet moeten gemeenten regels uit hun gemeentelijke verordeningen over de fysieke leefomgeving bundelen in het omgevingsplan. Het is de bedoeling dat de regels over geluid in de APV (straks) dus een plek krijgen in het nieuwe omgevingsplan. Zo ook de regels over het voorkomen van geluidhinder van weg- en/of spoorwegwerkzaamheden.





HORECA

Cafés en restaurants zorgen voor gezelligheid, maar produceren ook geluid. De gemeente regelt de openingstijden, terrasverwarming en alcoholverkoop van horecagelegenheden in het horecabeleid. Er wordt op toegezien dat de eigenaar van de horecazaak zich aan de regels voor (live) muziekgeluid houdt. Het geluidsniveau van een nieuw of veranderd horecabedrijf moet aanvaardbaar zijn. Het is daarvoor belangrijk om inzicht te hebben in de geluidsruimte en de geluidsbelasting op geluidsgevoelige gebouwen en functies te onderzoeken.

Wat is de rol van de OFGV?

- De OFGV beoordeelt akoestische onderzoeken bij meldingen voor nieuwe of veranderde horecabedrijven;
- De OFGV adviseert over de noodzaak van maatregelen of het vaststellen van maatwerkvoorschriften;

- De OFGV houdt toezicht en handhaaft op de geluidsnormen voor horeca;
- We voeren geluidmetingen uit en rapporteren hierover;
- We adviseren gemeenten over mogelijkheden voor het bereiken van een zo goed mogelijk woon- en leefklimaat bij ruimtelijke ontwikkelingen met horeca.

Hoe is het geregeld in de Omgevingswet?

Geluidsregels voor horeca worden opgenomen in het omgevingsplan van gemeenten. De gemeente bepaalt in het omgevingsplan welke geluidsnormen er gelden in bijvoorbeeld speciale horecaconcentratiegebieden of voor afzonderlijke horecabedrijven in dorpskernen, het (buiten) centrum stedelijk gebied of het buitengebied.



EVENEMENTEN EN FESTIVITEITEN

Lowlands, Strand of het Pieperfestival. De regio Flevoland & Gooi en Vechtstreek telt veel evenementen en festiviteiten. Deze kunnen variëren van een eenvoudig pleinfest tot bekende meerdaagse festivals. Evenementen en festiviteiten kunnen overlast geven in de omgeving. Organisatoren vragen voor grotere evenementen een evenementenvergunning aan bij de gemeente. Zo'n evenementenvergunning stelt onder meer voorwaarden aan het geluidsniveau en de duur van optredens met muziek in de buitenlucht.



Wat is de rol van de OFGV?

- De OFGV kan een goede inschatting maken over de geluidssituaties op bepaalde locaties bij ruimtelijke ontwikkelingen en plannen voor bijvoorbeeld een evenementenlocatie en adviseren gemeenten en provincies daar in een vroeg stadium over;
- We beoordelen akoestische onderzoeken;
- We voeren geluidmetingen uit bij evenementen en festiviteiten en rapporteren hierover;

- We houden toezicht en handhaven op de geluidnormen uit de evenementenvergunning;
- We behandelen klachten over geluidhinder door (grote) evenementen en festiviteiten.

Hoe is het geregeld in de Omgevingswet?

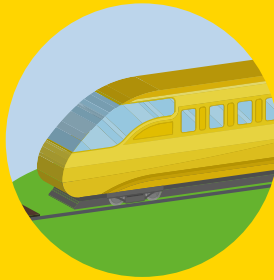
Onder de Omgevingswet komen de regels voor evenementen en muziekgeluid op meerdere plekken terug. In het omgevingsplan staan straks gebruiksregels voor evenementen die op een locatie zijn toegelaten. Deze regels staan nu vaak nog in de APV. Het is de bedoeling dat deze regels die de fysieke leefomgeving betreffen, zoals de geldende geluidsnormen, op termijn worden overgeheveld naar het nieuwe omgevingsplan. Voor evenementen die onderdeel uitmaken van een vergunningplichtige milieubelastende activiteit (evenementenlocatie op een pretpark) of voor evenementen die in strijd zijn met het omgevingsplan (omgevingsplanactiviteit) worden de effecten op de kwaliteit van de fysieke leefomgeving gereguleerd in een omgevingsvergunning. Het ten hoogst toegestane geluidsniveau is dan terug te vinden in de vergunningvoorschriften.





(SPOOR)WEGVERKEERSGELUID

Verkeer is een van de belangrijkste bronnen van omgevingslawaai in Nederland. Daarom gelden er geluidsnormen voor verkeerslawaai en neemt de overheid maatregelen om geluidshinder te verminderen. Bijvoorbeeld door het gebruik van stiller wegdek. De berekening van de geluidsbelasting gebeurt vóórdat beslist wordt over de aanleg. Uit de berekening kan komen dat de geluidsnorm wordt overschreden. Dan moeten maatregelen overwogen worden en moet gemotiveerd worden welke maatregelen al dan niet worden getroffen. Te denken valt aan bronmaatregelen zoals geluidarm asfalt en raildempers en overdrachtsmaatregelen zoals het plaatsen van geluidsschermen en -wallen of het bouwen van gebouwen zoals kantoren of woningen met een afschermdende functie en met geluidsluwe levels.



Wat is de rol van de OFGV?

- De OFGV kan een goede inschatting maken over de geluidssituatie bij nieuwe ruimtelijke ontwikkelingen en plannen, zoals de aanleg van wegen;
- We kunnen in een vroeg stadium adviseren over de mogelijkheid voor het bereiken van een zo goed mogelijk woon- en leefklimaat bij nieuwe ontwikkelingen of herontwikkelingen;
- De OFGV kan het omgevingslawaai afkomstig van verkeer monitoren;
- We beoordelen akoestische onderzoeken in het kader van verkeerslawaai;
- De OFGV coördineert het opstellen van geluidbelastingkaarten en actieplannen geluid voor enkele gemeenten in het werkgebied en kan dit voor alle gemeenten en de provincies doen.

Hoe is het geregeld in de Omgevingswet?

Onder de Omgevingswet worden er omgevingswaarden gesteld voor het beheersen van geluid afkomstig van (spoor)wegen. Deze verplichte omgevingswaarden heten voor geluid 'geluidproductieplafonds'. Het Besluit kwaliteit leefomgeving (Bkl) geeft instructieregels voor het beheersen van geluid van provinciale wegen en lokale spoorwegen door middel van deze geluidproductieplafonds.

Ook geeft het Bkl instructieregels voor gemeentelijke wegen en andere lokale spoorwegen door middel van een basisgeluidemissie. Met de Omgevingswet krijgt de gemeente er een wettelijke taak bij. De regels over beheersing van geluid van gemeentelijke wegen vindt straks plaats in het omgevingsplan. De gemeente draagt er zorg voor dat de geluidemissie van gemeentelijke wegen niet te veel toeneemt. Door middel van monitoring moet dit in de gaten gehouden worden. In het Bkl is verder geregeld dat de gemeente geluidsbelastingkaarten moet vaststellen. Een geluidbelastingkaart geeft de geluidssituatie weer van het afgelopen jaar in een gebied rond of langs een geluidbron (industrie/(spoor)weg/vlieglawaai). Om omgevingslawaai zo veel mogelijk te voorkomen en te beperken en de bestaande milieukwaliteit te handhaven, moeten gemeenten op basis van de geluidbelastingkaarten voor gemeentelijke wegen ook actieplannen geluid opstellen. In zo'n actieplan geluid wordt onder meer het te voeren beleid voor ontwikkeling, gebruik, beheer, bescherming en behoud van de fysieke leefomgeving beschreven. De geluidbelastingkaarten en actieplannen geluid worden eens in de vijf jaar geactualiseerd. De verplichting voor het vaststellen van geluidbelastingkaarten en actieplannen geluid geldt overigens ook voor provincies en het Rijk.